

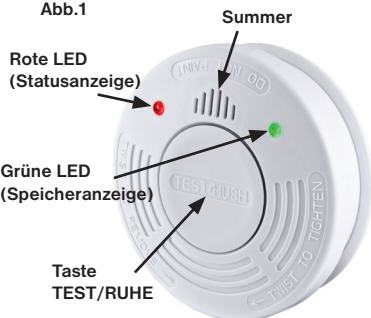
# AUTONOMER RAUCHMELDER

# LM-107A

## FUNKTION:

LM-102D ist zur Erkennung einer Rauchentwicklung konzipiert, die beispielsweise durch glimmendes Papier, Stoff oder Holz entsteht. Nach der Rauchererkennung wird die optische und akustische Signalisierung aktiviert, um Personen, die sich in unmittelbarer Nähe des Rauchmelders befinden, auf die entstehende Gefahr aufmerksam zu machen. Für die Versorgung wird eine fest eingebaute Batterie mit einer Lebensdauer von 10 Jahren verwendet! Dieser Melder arbeitet nach dem Streulichtprinzip. Er reagiert bereits auf kleinste Rauchmengen, die ins Gehäuse des Melders eindringen. Die Funktionsfähigkeit kann mit der Taste auf der oberen Abdeckung des Gerätes getestet werden. Es ist ausschließlich als selbstständiges Gerät zur Installation in Häusern, Wohnungen und Büros bestimmt. Es ist nicht für Wohnwagen geeignet!

Abb.1



## INSTALLATION:

Es ist vorgesehen für Schlaf- und Wohnzimmer, Diele, Gänge, Treppenhäuser, sowie in weiteren Räumen mit erhöhter Brandgefahr. Achten Sie darauf, dass in jeder Etage mindestens ein Melder montiert ist (siehe Abb.2,3).

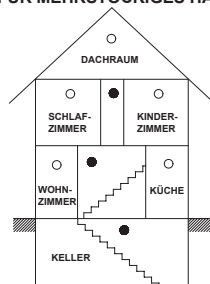
Abb.2 FÜR EINSTÖCKIGES HAUS(WOHNUMG)



● minimale Sicherstellung durch einen Melder

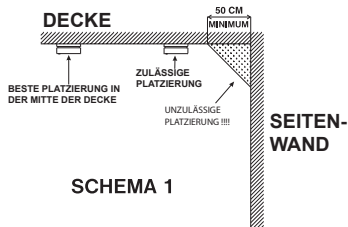
○ bessere Sicherstellung - ein Melder in jedem Raum

Abb.3 FÜR MEHRSTÖCKIGES HAUS



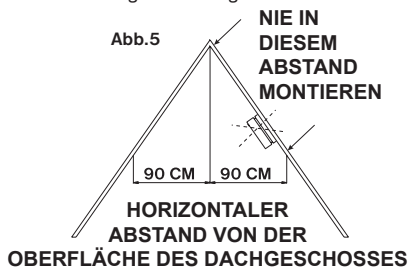
Montieren Sie den Melder an der Decke mit mindestens 50 cm Abstand von der Seitenwand (siehe Abb.4). Für Flure ab einer Länge von 9 m wird empfohlen, zwei Melder zu verwenden. Bei der Montage im Dachgeschoss ist der in Abb. 5 gezeigte Montageabstand einzuhalten.

Abb.4



SCHEMA 1

Abb.5



## ! VERMEIDEN SIE DIE MONTAGE DES MELDERS IN FOLGENDEN BEREICHEN:

- in Räumen mit hoher Luftfeuchtigkeit und Staubbildung!
- in der Nähe von Ventilatoren, Klimaanlage, Wärmequellen, Leuchtstoffröhren, Entladungslampen und Luftionisatoren!
- im Abstand von weniger als 3 Metern zu Badezimmern
- montieren Sie den Melder in keinem geringeren Abstand als 6 m von jenen Stellen, wo normalerweise Rauchpartikel vorkommen, wie z.B. in der Küche
- am höchsten Punkt des Daches in der „A“-Form (siehe Abb.5)
- an jenen Stellen, wo die Temperatur außerhalb des zulässigen Bereiches liegt!
- an jenen Stellen, wo sich keine Heizung befindet und in Außenräumen
- an jenen Stellen mit hoher Konzentration an Farbdämpfen, Abgasen, Zigarettenrauch, bzw. von Dämpfen, die beim Kochen entstehen

## TEST DES MELDERS:

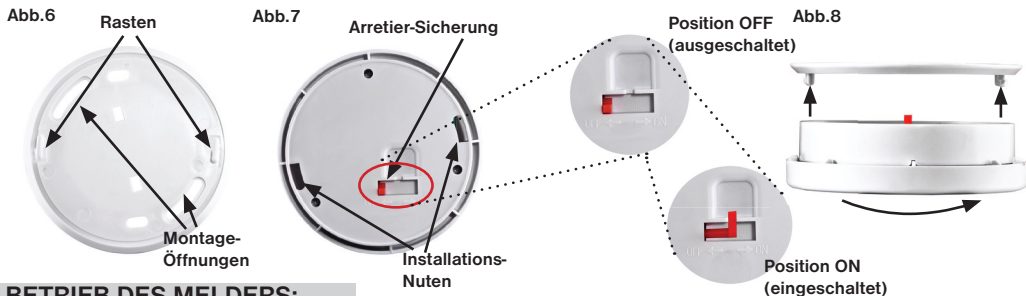
Um die ordnungsgemäße Funktion des Melders festzustellen, ist es nötig, den TEST einmal pro Woche durchzuführen. Drücken Sie die Testtaste am vorderen Teil des Melders (siehe Abb.1) und halten Sie die Taste solange gedrückt, bis der Alarm aktiviert wird und die LED-Anzeige zu blinken beginnt. Dies ist die einzige Möglichkeit, die Funktionsfähigkeit des Melders zu überprüfen. Wenn der Alarm nicht aktiviert wird, so tauschen Sie den Melder sofort aus!

## ! WARTUNG DES MELDERS:

Wenn der Melder verstaubt ist reinigen Sie den Melder mit einem trockenem Tuch und einem Staubsauger. In Räumen mit größerer Staubeentwicklung empfehlen wir einen Reinigungsturnus von 3 Monaten. Spätestens nach 10 Jahren sollte der Melder ausgetauscht werden.

## VORGEHEN BEI DER MONTAGE

- Bestimmen Sie eine geeignete Stelle für die Montage (am besten in der Mitte der Decke) unter Berücksichtigung für den einfachen Zugang beim Testen und beim Austausch der Batterie (vermeiden Sie ungeeignete Stellen für die Montage, siehe Installation);
- Halten Sie den unteren Teil an der ausgewählten Stelle fest und markieren Sie die Bohrlöcher;
- Bohren Sie 2 Löcher (3/16" - 5 mm) in die markierten Stellen;
- Montieren Sie den unteren Teil mit Hilfe der 2 beigefügten Schrauben (und Dübel) (siehe Abb.6);
- Verschieben Sie die Arretier-Sicherung von der Position OFF in die Position ON, siehe Abb. 7 (ca. alle 6 Minuten blinkt die rote LED Funktion-Kontrollleuchte)
- Setzen Sie den Melder auf den unteren Teil so auf, dass die Rasten in die Installationsnuten einrasten, dann drücken Sie auf den Melder und drehen ihn nach rechts, bis der untere Teil mit dem Melder einrastet, wie in Abb.8 zu sehen ist ... Kann nicht geschlossen werden, wenn sich die Arretier-Sicherung nicht in der Position ON befindet!
- Testen Sie die Funktion des Melders, indem Sie die Testtaste für 5Sek. gedrückt halten (bei ordnungsgemäßer Funktion ertönt ein akustisches Signal und es blinkt die LED, falls dies nicht der Fall ist, wenden Sie sich bitte an den Lieferant).



## BETRIEB DES MELDERS:

### 1) NORMALER BETRIEB

Bei erhöhter Rauchkonzentration wird die optische und die akustische Signalisierung aktiviert, und nach einer Raumentlüftung wieder automatisch aufgehoben. Bewahren Sie Ruhe bei der Alarmmeldung und überprüfen Sie, ob es einen Brandherd gibt. Für den Fall dass es zu einer Brandentstehung gekommen ist, verlassen Sie umgehend das Haus und rufen sofort die Feuerwehr!

**Es wird unsererseits empfohlen, den Test des Melders einmal pro Woche durchzuführen!** Der LM-107A reagiert nicht auf Gas und ist nicht für die Erkennung von Brand sowie von offenem Feuer mit geringer Rauchentwicklung geeignet (z.B. Spiritus und weitere Chemiestoffe)!



**Hinweis: Der Alarm wird automatisch beendet, wenn der Rauch aus der Kammer des Melders entlüftet ist. Bleiben Sie nicht in der Nähe des Melders stehen, wenn der Alarm aktiviert wird, da die laute Hupe im geschlossenen Raum für Ihr Gehör schädlich sein kann**

### 2) MODUS RUHE = TEMPORÄRE ABSCHALTUNG DES AKUSTISCHEN SIGNALS

Während der Alarmauslösung drücken Sie die Taste TEST/RUHE, dadurch wird der Alarm für 9 Minuten deaktiviert. Bei diesem Modus blinkt alle 10 s die rote LED. Nach 9 Minuten, solange kein Rauch erkannt worden ist, geht der Rauchmelder in den normalen Betrieb über. Dieser Modus eignet sich für Stellen, wo der Rauch, der allerdings Ihre Gesundheit nicht gefährdet, nur sporadisch auftritt (z.B. Werkstatt).

### 3) ALARMSPEICHER = AUFEICHNUNG DER ALARMAUSLÖSUNG


Bei einer Rauchererkennung wird der Alarm ausgelöst, und diese Meldung wird im Alarmspeicher gespeichert, die grüne LED blinkt 3x alle 43 s. So kann es festgestellt werden, ob während Ihrer Abwesenheit eine Rauchererkennung stattgefunden hat. Dieser Modus wird nach 24 Stunden, oder nach einem erfolgten Melder-TEST, automatisch aufgehoben

Technische Parameter		
	BLINKT 1x in ca. 6 min	normaler Betrieb
	BLINKT 1x in 10 s	Modus RUHE
	BLINKT schnell	Rauchererkennung
	BLINKT 3x in 43 s	Alarmspeicher

Technische Parameter	
Spannungsversorgung	9 V alkalische Batterie, 6F22
Lebensdauer der Batterie	1 bis 3 Jahre (je nach Typ)
Lautstärke	> 85 dB (3 m)
Leistungsaufnahme	<12µA (Arbeitsstromaufnahme<20mA)
Erkennungsmethode	Optische Kammer
Anzeige der schwachen Batt	7.35 V (Signalisierung alle 43 Sek.)
Arbeitstemperatur	-10°C bis +40°C (< 95% RH)
Abmessungen	∅ 102 x 36 mm

Akustische Signalisierung	
Konstantes unterbrochenes Signal	RAUCHERKENNUNG
Piepen 1x in 43 s	Störungsanzeige, schwache Batterien, GERÄT AUSTAUSCHEN
Wobbelton	Wartung/Geräteaustausch durchführen

!Die Garantie für das Produkt beträgt 2 Jahre. Demontieren Sie den Melder nicht und führen keine unsachgemäßen Eingriffe im Innenteil des Melders durch! Der Hersteller übernimmt keine Verantwortung für etwaige Schäden, die durch unkorrekte oder unsachgemäße Anwendung des Produktes entstehen. Bei unkorrekter Anwendung erlischt die Produktgarantie! Während und nach Ablauf der Garantiezeit senden Sie den Melder bitte an die Anschrift des Importeurs.

 15  
0359  
0359-CPR-00486  
EN14604:2005/AC:2008



 **ELEKTROBOCK CZ s.r.o.**  
Blanenská 1763  
Kuřim 664 34  
Tel.: +420 541 230 216  
[www.elbock.cz](http://www.elbock.cz)

